

*Col·legi
Pedro Poveda*



Projecte Educatiu de Centre PEC

Col·legi Concertat Pedro Poveda
Lledoner 6
07008 Palma (Illes Balears)
971 47 40 96
direccio@cpedropoveda.org





1. CARACTERÍSTIQUES DE L'ENTORN DEL CENTRE I TRETS D'IDENTITAT.	3
1.1. DADES D'IDENTIFICACIÓ I TIPUS D'AUTORITZACIÓ DEL CENTRE	3
1.2.- IDENTITAT I PROPOSTA EDUCATIVA	4
1.2.1 La proposta educativa del Centre està arrelada en la pedagogia de Pedro Poveda.	4
1.2.2 Oferta educativa	4
1.3. CARACTERÍSTIQUES DE L'ENTORN I NECESSITATS D'ESCOLARITZACIÓ	6
2. VALORS I OBJECTIUS EDUCATIUS. PRIORITATS D'ACTUACIÓ.	8
2.1 MISSIÓ, VISIÓ, VALORS	8
2.2. LÍNIES PRIORITÀRIES QUE CONFIGUREN L'OFERTA EDUCATIVA.	9
3. PRINCIPIS I CRITERIS BÀSICS QUE CARACTERITZEN EL CENTRE REFERITS A LA INTERVENCIÓ EDUCATIVA, L'ORIENTACIÓ I L'AVUACIÓ.	9
4. OBJECTIUS DEL CENTRE AMB LA FINALITAT D'ACONSEGUIR L'EDUCACIÓ EN LA DIVERSITAT.	11
4.1 OBJECTIUS	11
4.2. SERVEI A LA SOCIETAT	12
5. TRACTAMENT TRANSVERSAL, EN LES ÀREES, MATÈRIES O MODULS, DE L'EDUCACIÓ EN VALORS.	13
5.1. OBJECTIU PRIORITARI	13
5.2. ORGANITZACIÓ I PROJECTES INTERDISCIPLINARS	13
5.2.1. El Projecte Mussol	14
5.2.2. El projecte de mediambient (Art i Hort)	14
5.2.3. Projecte de Pastoral i Projecció Social	15
5.2.4. Projecte de Comunicació	16
5.2.5. Projecte "De les TIC a les TAC"	16
5.2.6. Projecte de Salut i benestar	16
6. ESTRUCTURA ORGANITZATIVA DEL CENTRE	17
6.1. ORGANIGRAMA	17
6.2. ÒRGANS DE GOVERN UNIPERSONALS.	17
6.3. ÒRGANS DE GOVERN COL.LEGIATS.	18
6.4. ELS SERVEIS	19
7. COORDINACIÓ AMB SERVEIS I INSTITUCIONS	20
8. DOCUMENTS	21
8.1. PROJECTE LINGÜÍSTIC DEL CENTRE (PLC)	21
8.2. PALIC. Pla d'Acolliment Lingüístic i Cultural	41
9. DIFUSIÓ, SEGUIMENT I AVALUACIÓ DEL PEC	52
9.1. Mesures per a la difusió	52
9.2. Mecanismes de seguiment	53
9. 3. Mecanismes d'avaluació i indicadors d'avaluació	53

1. CARACTERÍSTIQUES DE L'ENTORN DEL CENTRE I TRETS D'IDENTITAT.

1.1. DADES D'IDENTIFICACIÓ I TIPUS D'AUTORITZACIÓ DEL CENTRE

- TITULARITAT: **FUNDACION HEURA 1**
- CODI DEL CENTRE: **07003341**
- DENOMINACIÓ: **COL.LEGI "PEDRO POVEDA"**
- DOMICILI: **C/ LLEDONER, Nº 6 -ES RAFAL-**
- LOCALITAT: **PALMA DE MALLORCA**
- MUNICIPI: **PALMA DE MALLORCA**
- PROVÍNCIA: **BALEARS**
- TIPUS D'AUTORITZACIÓ: **DEFINITIVA**
- DATA B.O.E.: **30/06/77**
2on. CICLE D'EDUCACIÓ
INFANTIL: O.M. 10/04/92
ED. PRIMÀRIA: Implantació d'acord
amb
el Calendari Oficial
ED. SECUNDÀRIA: O.M. 22/07/94
- NOMBRE D'UNITATS CONCERTADES CURS 2012/13
BOIB 131 21/09/2013
EDUCACIÓ INFANTIL: 3
EDUCACIÓ PRIMÀRIA: 6
Primer Cicle d'ESO: 2
Segon Cicle d'ESO: 2
- DOTACIÓ BÀSICA DE SUPORT EDUCATIU
PT primària 1
- RÈGIM DE CONCERT: **GENERAL**

El Curs 2015-16 es concedeix la dotació de 2/3 AL

1.2.- IDENTITAT I PROPOSTA EDUCATIVA

El Col·legi Pedro Poveda és un Centre integrat amb els següents nivells:

Educació Infantil	3 unitats
Educació Primària	6 unitats
Educació Secundària	4 unitats
ASCE (Centre Mater Misericordiae)	1 unitat

La Institució Teresiana, Associació Internacional de Laics, és l'encarregada de la gestió pedagògica i forma part de la Titularitat del Centre juntament amb pares/mares.

L'Entitat Titular és la FUNDACIÓN HEURA 1

La Comunitat Educativa està integrada per:

- Claustre: vint-i-sis professors/es,
- Alumnat: tres-cents seixanta tres alumnes,
- Famílies: dues-cents cinquanta una famílies,
- Personal PAS: onze membres de personal no-docent d'Administració i Serveis
- Monitors Activitats Complementàries: vint-i-tres.

1.2.1 La proposta educativa del Centre està arrelada en la pedagogia de Pedro Poveda.

Una mirada a les nostres arrels ens aproxima a Pedro Poveda, a les conviccions i a les propostes educatives d'aquest prevere que va descobrir en la fe el secret de "l'humanisme de veritat", que és la clau de la seva pedagogia.

Fa més de cent anys va començar Poveda la seva tasca educativa, una tasca que s'actualitza dia a dia perquè el seu pensament i els seus projectes s'han anat encarnant i enriquint amb les aportacions de molts de seguidors/es i col·laboradors/es, que som alhora receptors d'una herència educativa i subjectes compromesos a innovar-la permanentment responant a tots aquells desafiaments emergents.

1.2.2 Oferta educativa

La nostra oferta educativa té en compte la interrelació que hi ha entre la concepció de la persona que volem formar, els processos i les experiències pedagògiques que promovem i la societat que pretenem ajudar a construir.

Aquest plantejament afecta tant a la manera de mirar i valorar la realitat com a la finalitat d'assolir que la persona sigui responsable de la seva pròpia vida i capaç de compromisos socials, i als objectius i metodologia de les accions educatives concretes: incorporar l'estudi personal, la reflexió crítica i la col·laboració amb els altres en els processos d'aprenentatge i adquisició del coneixement; aprendre a viure junts i

acollir la diversitat en una convivència constructiva; integrar la perspectiva intercultural com a valor; respondre als desafiaments educatius i socials que les noves tecnologies de la informació i la comunicació plantegen.

La nostra oferta educativa es configura des d'uns eixos fonamentals que emergeixen de la Pedagogia Povedana com a resposta a les demandes educatives actuals:

1. **Una escola inclusiva:** on no es tracta els diferents, sinó que es treballa amb la diferència. On es té en compte la diferència (cultural, de capacitats, de comportaments, d'interessos, etc.) com a punt de partida, com un fet natural i com un valor social. On està assegurada l'acollida de tots i cada un dels alumnes. On està garantida l'acceptació i el respecte de les diferències de tot l'alumnat.
2. **Una escola democràtica i participativa,** amb un estil educatiu inspirat en la vida familiar, l'acollida, la convivència basada en la igualtat d'oportunitats, la participació, l'ajuda mútua, on es prima el diàleg, el respecte i l'acompanyament. Una escola que fomenta els comportaments assertius, el diàleg i la resolució de conflictes per mitjans pacífics. Una escola en la qual educa el clima, el context, els docents, les activitats escolars i extraescolars, on s'implica tota la Comunitat Educativa.
3. **Una escola compromesa amb la societat propera,** que estableix i cerca la col·laboració amb els agents socials de l'entorn per construir conjuntament una societat solidària amb les persones i el medi. Que promou experiències que permetin a l'alumnat interactuar amb la realitat social, viure en primera persona accions de compromís social, de resposta a les demandes de la societat que l'envolta.
4. **Una escola innovadora i oberta als valors emergents** que promou en el seu procés d'ensenyament-aprenentatge metodologies que afavoreixen la reflexió crítica, la col·laboració amb els altres, la convivència constructiva i l'acollida universal i inclusiva de tots, que incorpora la interculturalitat com a valor, que utilitza críticament les noves tecnologies de la informació i de la comunicació.
5. **Una escola en la qual el professorat és l'element clau de l'acció educativa,** el qual fa possible que aquests plantejaments passin del paper a la vida del col·legi. Un professor/a que acompanya, dona suport, facilita el procés de creixement de l'alumnat. Com a conseqüència d'això, consideram la formació del professorat com a pràctica imprescindible per a la coherència i la innovació.
6. **I, amarant-t'ho tot, una escola cristiana** que promou la vivència, l'experiència i l'expressió de la fe. Una escola en la qual tots els processos educatius tenen com a eix fonamental la dimensió cristiana i evangelitzadora.



1.3. CARACTERÍSTIQUES DE L'ENTORN I NECESSITATS D'ESCOLARITZACIÓ

La barriada del Rafal Vell es troba situada cap a Llevant de Palma, al costat del carrer d'Aragó, vora el quilòmetre tres, a la dreta, tot just després del que era la via del tren, actualment part de la Via de Cintura. A partir dels anys 60 comença l'edificació d'habitatges per instal·lar-s'hi població immigrada. Actualment és un barri de població jove que acull molts de nousvinguts.

El fet que molts dels habitatges hagin sofert canvis estructurals que ha implicat noves vivendes, fa que la demanda escolar sigui elevada per diversos motius: per la proximitat, fàcil accés, perquè l'oferta pedagògica és reconeguda, per la possibilitat de viure la transmissió de valors que poden ajudar a construir persones que tinguin criteri en una societat en canvi continu.

El fet que el Centre estigui situat en un barri en vies de transformació i d'expansió fa que, des de la Titularitat i des de la Direcció Pedagògica, es vulgui contribuir a l'evolució cultural i social del barri, a la vegada que cerca la integració de l'alumnat amb les activitats lectives, complementàries i extraescolars que ofereix.

El Col·legi també està obert a adults nousvinguts que volen aprendre i conèixer la nostra terra, cultura i llengua, obrint així la dimensió social que tot compromís cristià i humà implica, a través del programa Vivim Plegats.

En aquest moment tenen un paper important: L'Associació de Veïnats, Club de joves, Club d'esplai, Club Esportiu Hispània, Parròquia Mare de Déu de Montserrat.

El Centre està compromès en la millora de les necessitats Socials de la barriada, a través de la seva col·laboració amb el grup d'Acció Social amb la recollida i donació d'aliments. També col·labora amb altres entitats locals de recollida de roba i aliments com el grup de Montision Solidari. A nivell internacional sempre tenim col·laboració amb alguna ONG com InterRed o Africa Directo.

El Col·legi "Pedro Poveda" és un Centre d'una sola línia que té molta demanda de places escolars, que a vegades no poden ser ateses.

La ràtio professors/a-alumne/a està completa a totes les etapes educatives i per tant, no és possible, sovint, oferir noves places per alumnes nous.

Les demandes que donen les famílies que sol·liciten plaça al nostre Centre són:

- Què és un Centre de llarga tradició pedagògica i innovadora que vol que l'aula sigui un espai obert a la vida i a l'entorn
- Que és un Centre que treballa, en el dia a dia i de forma transversal, valors inspirats en l'Evangeli des de la pedagogia povedana.



- Que és un Centre petit que ofereix des d'Educació Infantil, fins a l'Educació Secundària Obligatoria una mateixa línia pedagògica i un clima familiar i acollidor.
- Que és un Centre que treballa l'estima i valoració de la llengua i cultura pròpia de les Illes Balears, aconseguint que en acabar l'etapa d'Educació obligatòria, l'alumnat es pugui expressar amb fluïdesa en les tres llengües que s'imparteixen en el Centre: català, castellà i anglès. Que el Centre aplica un programa competent de didàctica de llengua anglesa i que imparteix algunes assignatures no lingüístiques en llengua anglesa.
- Què és un Centre que viu l'educació Eco-ambiental, formant persones responsables en el medi-ambient relacionat aquest amb art , i que disposa d'un ampli espai natural que s'utilitza com a Aula exterior.
- Que el centre ofereix una infraestructura senzilla, lluminosa, actualitzada i dotada d'elements tecnològics necessaris per la Pedagogia del segle XXI.
- Què és Centre que promou la formació humanitzadora i integral de cada persona, valorant l'acompanyament personal.
- Què és un Centre que no s'entén sense la implicació del pares/mares i per tant què dóna importància a l'acompanyament maduratiu i escolar.
- Què és un Centre que treballa la inclusió com eix vertebrador de la diversitat que hi ha a les aules. Que el Centre té un Departament d'Orientació amb una dotació de personal especialitzat per a l'Atenció a la Diversitat.
- Què és un Centre que complementa el treball de les diferents àrees amb l'oferta de les Activitats Extraescolars, que possibiliten treballar en grups més reduïts les competències bàsiques i l'aprenentatge significatiu.
- Que el Centre ofereix una sèrie de serveis que facilita la conciliació familiar i laboral de les famílies, tal com Escola Matinera, Menjador escolar, Servei de Biblioteca i Aula d'estudi, Servei de Guarderia, Activitats Extraescolars i Club esportiu.



2. VALORS I OBJECTIUS EDUCATIUS. PRIORITATS D'ACTUACIÓ.

2.1 MISSIÓ, VISIÓ, VALORS

MISSIÓ

Som una comunitat educativa arrelada a Mallorca, a la seva llengua i cultura inspirada en la Pedagogía de Pedro Poveda:

- Una escola que, acollint a cada persona, des d'una perspectiva d'humanisme cristià viu els valors de l'evangeli en diàleg amb la cultura.
- Una escola que creix en comunitat, on les relacions que teixim junts fonamenten l'aprenentatge.
- Una escola atenta i viva, que educa des de la participació per a formar una ciutadania crítica, responsable i capaç d'aportar les seves propostes i les seves accions a la societat.
- Una escola en contacte amb la natura i compromesa amb el medi ambient.

VISIÓ

D'acord a la nostra missió aspiram a:

- Educar des d'una perspectiva holística. Consideram l'ésser humà des de tots els seus caires: cap, cor, mans i esperit.
- Tenir en compte a tots i a cada un dels que formam la comunitat educativa, i entenem que des del sentit de pertinença i des de l'enfortiment d'aquestes relacions podrem contribuir al benestar i a la formació de la persona.
- Teixir una bona qualitat de comunicació i convivència, que seran dos elements fonamentals en el procés educatiu .
- Formar persones amb capacitat d'adaptació creativa i crítica a les exigències de l'entorn
- Ser un referent en l'àmbit de la innovació.

VALORS

- La creativitat: cercam respostes creatives a reptes, situacions i problemes.
- La solidaritat: som sensibles a les necessitats socials i ambientals del nostre món, lluitam a favor de la justícia, la inclusivitat i cuidam de la natura d'una forma integrada.
- La relació familiar: vivim un clima familiar on l'amor és la base de la nostra pedagogia.
- La gratitud: prenim consciència de tot el que rebem per part de les persones properes i per part de la natura i situam la nostra existència des de l'experiència agraïda



•L'alegria: ens situa en un estat d'ànim que transmet positivitat, força per avançar, ganes d'aprendre i benestar.

2.2. LÍNIES PRIORITÀRIES QUE CONFIGUREN L'OFERTA EDUCATIVA.

- Una educació en clau cristiana: "*Educar en cristià, seriosament, raonablement, sòlidament*", Pedro Poveda.
- Una educació que, des del reconeixement del pluralisme i la diversitat cultural, promou un compromís amb la nostra llengua i cultura.
- Una educació que té cura i respecte del medi ambient.
- Una educació que no s'entén sense la participació i implicació de les famílies.
- Una educació inclusiva, on no es tracta els diferents, sinó que es treballa amb la diferència.
- Una educació viscuda amb la identitat dels Centres de la Institució Teresiana.

3. PRINCIPIS I CRITERIS BÀSICS QUE CARACTERITZEN EL CENTRE REFERITS A LA INTERVENCIÓ EDUCATIVA, L'ORIENTACIÓ I L'AVUACIÓ.

L'acció educativa que promou el centre suposa un compromís amb la realitat sociocultural del nostre món i de la societat concert que ens envolta. La nostra educació té una voluntat democràtica i solidària, que ofereix coneixements i habilitats per a la vida, com a medi més important per formar persones autònomes, conscients de la seva dignitat i capaces d'actuar com a ciutadans responsables.

Els eixos fonamentals de la pedagogia povedana tenen la seva incidències de la intervenció educativa a l'orientació i l'avaluació que s'expressen a continuació:

3.1. Una escola inclusiva que té aquestes conseqüències a l'orientació i l'avaluació:

- L'atenció a tot l'alumnat, no només "la integració dels diferents"
- El treball conjunt amb les programacions de Tutoria dels temes d'acollida, diàleg, igualtat, interculturalitat, tolerància...etc.
- L'acció conjunta amb i des del professorat, les famílies i els agents socials de l'entorn.



- La recerca d'estratègies que afavoreixen l'atenció a tot l'alumnat dins l'aula ordinària. L'assessoria a l'organització i coordinació de l'atenció a la diversitat: reforços, recolzament, desdoblaments, agrupaments flexibles.. proposant alternatives d'organització des de la perspectiva de la inclusió.
- El seguiment individualitzat de l'alumne que el necessita.

3.2. Una escola democràtica i participativa que té la seva manifestació a l'orientació i l'avaluació en:

- El treball en equip i amb equips, que treballa de forma cooperativa, am espais i temps sistematitzats per construir projectes, reflexionar sobre la pràctica i suggerir noves formes d'acció.
- La participació activa de l'alumnat.
- El treball en equip amb els tutors, els departaments didàctics, els equips docents... etc.
- La pràctica amb estratègies que afavoreixen el diàleg, l'acollida i la convivència dins les aules.
- El compartir responsabilitats, on cada persona té la seva tasca i comparteix amb els altres el seu treball, dubtes, preocupacions etc. Per això disposa d'espais i temps per a la coordinació.
- El suport i la formació del professorat amb la finalitat de compartir preocupacions, processos de l'alumnat, dificultats pedagògiques i recerca de noves metodologies.

3.3. Una escola compromesa amb la societat que l'envolta amb les següents conseqüències:

- Promou des de l'acció tutorial dins l'aula una actitud crítica, activa i responsable.
- Estableix relacions amb els serveis socials de la zona.
- Afavoreix experiències a les quals l'alumnat visqui el compromís social, el diàleg i la relació amb la societat propera.

3.4. Una escola innovadora i oberta als valors emergents que:

- Assessora al professorat per treballar amb metodologies que afavoreixen la col·laboració, la reflexió crítica i la interculturalitat.
- Utilitza les tecnologies de la informació i la comunicació a la seva relació ordinària amb el professorat.
- Ajuda al professorat a plantejar innovacions de forma sistemàtica a partir de l'avaluació de la pròpia pràctica.
- Treballa amb el professorat des de la metodologia de la investigació-acció.

3.5. Una escola a la qual el professorat és un element clau.

Un professorat que fa possible que els plantejaments passin a la vida del col·legi, principal mediador amb els alumnes i les famílies. Això suposa:

- Acompanyar i recolzar al professorat, especialment als tutors i de forma singular als de nova incorporació.

- Formar i assessorar al professorat.
- Promoure la reflexió del professorat a partir de la pròpia pràctica.
- Afavorir els projectes d'innovació al centre.

3.6. Una escola cristiana que promou la vivència, l'experiència i l'expressió de la fe i l'acció social

- Recolça experiències significatives per l'alumnat a nivell de fe i d'acció social.
- Coordina les programacions i les accions amb el Departament de Pastoral.
- Articula les propostes del Departament de Pastoral amb tot allò que correspongui.

4. OBJECTIUS DEL CENTRE AMB LA FINALITAT D'ACONSEGUIR L'EDUCACIÓ EN LA DIVERSITAT.

4.1 OBJECTIUS

- Afavorir l'assoliment de les competències bàsiques, posant esment especialment al desenvolupament de les que potenciïn la responsabilitat social i ciutadana, l'aprendre a aprendre, el diàleg i la comunicació, l'autonomia i la iniciativa personal i la valoració de la pluralitat de manifestacions culturals.
- Desenvolupar una escola per a tots on la metodologia, les estratègies, l'organització escolar, el currículum, el sistema de recolzaments interns o externs augmenti la nostra capacitat, a fi de donar resposta a la diversitat de l'alumnat des d'un punt de vista inclusiu.
- Promoure que les activitats a l'aula i a l'àmbit extraescolar alen la participació de tot l'alumnat i tinguin en compte el què els nostres alumnes viuen fora de l'escola.
- Provocar en el professorat una dinàmica de reflexió sobre la pràctica per avançar a la innovació i la recerca de noves mesures que responguin més adequadament a les necessitats detectades.
- Aportar el nostre empeny educatiu a la construcció d'una societat intercultural des de la resposta a la diversitat que vivim al centre, de forma que allò col·labori a orientar la política educativa des d'una perspectiva inclusiva, de qualitat i equitat.

4.2. SERVEI A LA SOCIETAT

El nostre plantejament educatiu intenta ser una resposta als reptes d'una societat actual: L'atenció a la diversitat en una societat multicultural i de la globalització i la coordinació del centre amb agents socials de l'entorn.

Tenim molt clara la nostra missió de servei a la societat i la nostra voluntat de contribuir amb respostes a les necessitats educatives de la comunitat balear. S'afavoreix la recerca de solucions a problemes econòmics i socials de tal manera que cap alumne es vegi exclòs de les activitats educatives que oferim, des d'una opció preferencial de lluita a favor de la justícia i la igualtat, aplicant els principis de la pedagogia inclusiva.

Els centres de Poveda tenen com a prioritat la formació de persones com a subjectes de transformació social, això inclou la capacitació per al lideratge i la mediació, l'aprenentatge del treball en equip i la innovació pedagògica. Ho abordam des dels reptes que planteja el moment actual com són la ciutadania, la creativitat, la ecologia i la interioritat.

Les famílies que porten els seus fills al Centre són, en gran part, de la zona, ja que el fet de tenir el Col·legi a prop facilita l'escolarització.

A la vegada, una part d'alumnes procedeixen de les zones adjacents, molt d'aquest alumnat és fill d'antics alumnes que valoren l'educació rebuda i volen que els seus fills/es també la tinguin.

El Centre té una demanda considerable per part de l'alumnat que demana acompanyament especial, atenció a la diversitat i millora de la relació amb els mateixos companys. Aquesta demanda ve donada per la valoració que el centre té a la barriada i a la ciutat per la tasca pedagògica que es fa dia a dia i pel seu tracte familiar.

Des de l'experiència d'integració de la família dins la Comunitat Educativa, el Centre procura que la família que sol·licita plaça tingui el seu abast canals de participació corresponsable en la tasca educativa que entre tota la Comunitat Educativa es vol dur a terme.

L'APIMA del centre col·labora amb donar ajudes a situacions socials desfavorables d'alumnes : menjador, material escolar, llibres, sortides didàctiques... A la vegada, donada la diversitat cultural i social de l'alumnat nouvingut, tenen la intenció de facilitar la comunicació i la integració social i cultural, des d'una consciència de valoració de la identitat pròpia i d'origen de cada una de les famílies.

La Fundació Heura ampara i acull les necessitats socioeconòmiques de les famílies del centre que no queden cobertes per les institucions públiques.



5. TRACTAMENT TRANSVERSAL, EN LES ÀREES, MATÈRIES O MODULS, DE L'EDUCACIÓ EN VALORS.

5.1. OBJECTIU PRIORITARI

D'acord amb la Proposta Educativa, anualment tenim un objectiu prioritari, i un lema, que és, a la vegada, una meta compartida cap a la qual anam tots en les nostres decisions quotidianes.

Aquest objectiu guia el treball dels projectes que impulsen les comissions, la planificació de les etapes, l'esperit de feina de tota la comunitat educativa.

Aquest objectiu va acompanyada d'uns valors que ens serviran de guia. Tot està consensuat per l'equip docent.

El lema dóna coherència a tots els projectes que du endavant el Centre i s'ha de destacar l'organització del treball per la implicació que té a nivell de tota la Comunitat Educativa i sobre tot de professorat de totes les etapes.

5.2. ORGANITZACIÓ I PROJECTES INTERDISCIPLINARS

El treball en l'educació de valors queda impulsat pels diferents projectes comissions que animen el centre:

- Comissió Mussol
- Comissió d'Art i Hort
- Comissió de Pastoral
- Comissió de Comunicació
- Comissió TIC
- Comissió de Salut i Benestar

Cada una de les comissions planifica un projecte anual concret. Integra cada una d'elles com a mínim una persona de cada etapa educativa. Aquests diferents projectes animen la vida del centre, i l'objectiu general els dóna coherència.

Tots els projectes van adreçats a la totalitat del centre, permetent així que es facin experiències innovadores, agrupaments flexibles, jornades temàtiques...

El fet que els projectes siguin compartits i tinguem ja una llarga tradició fa que ens congratulem conjuntament dels resultats aconseguits.



Només des de el convenciment de que tots som responsables d'un mateix Projecte Educatiu és possible donar vida a la missió, visió i valors que caracteritzen la nostra escola.

Igual que l'objectiu prioritari, partim de la memòria del curs anterior i totes les comissions tenen una línia de treball, una hora de reunió setmanal i van evolucionant curs darrera curs.

Projectes interdisciplinars:

5.2.1. El Projecte Mussol

El projecte va adreçat als alumnes d'Educació Infantil i d'Educació Primària i a Educació Secundària. També s'ofereixen activitats als pares i mares.

És un projecte amb una projecció enormement poderosa sobre les persones. Té en compte els nous coneixements de la neurociència i va enfocat a millorar l'estat mental i emocional dels nostres alumnes i a unificar totes les vivències, a través de la meditació i la relaxació al l'escola. Aquest projecte ens guia a posar l'atenció en l'espai interior des de la qual operam i és a la vegada un requisit per a arribar a descobrir una presència que ens habita propi del projecte de pastoral.

Aquesta és desenvolupa progressivament tenint en compte les diferents edats i el nivell cognitiu i emocional de cada persona. És apta per a tothom i la consideram des d'una visió oberta i no necessita estar vinculada a cap confessió religiosa. Constatam que educar la interioritat és una necessitat vital i a la vegada una carència del nostre sistema educatiu.

Durant la setmana els alumnes tenen 1 hora dedicada a treballar diferents tècniques de relaxació i consciència plena (Mindfulness)

5.2.2. El projecte de mediambient (Art i Hort)

El projecte va adreçat als alumnes d'Educació Infantil i d'Educació Primària i a Educació Secundària.

Té com a finalitat formar ciutadans amb consciència i sensibilitat mediambiental, donant respostes a problemàtiques locals i globals relacionades amb la sostenibilitat del planeta.

Té una àmplia trajectòria en dur a terme activitats que relacionen el medi ambient amb l'art. Cada curs escolar s'elegeix un artista que fa feina en la línia de l'eco-sostenibilitat. Es dóna a conèixer el seu llenguatge plàstic i les seves obres més importants i es realitzen activitats que relacionen directament l'artista amb el medi Ambient.

Enfocat en el treball de l'hort serviria com una petita experiència del Sistema de la Vida amb tota la seva complexitat d'estructura, de



relacions, de xarxes, d'ensenyament de la vida mateixa. La connexió entre naturalesa i alumnat com a part central d'una educació de futur en un món en el qual vivim cada vegada més allunyats de la Natura i en el qual ja s'està començant a encunyar nous termes com el de trastron de dèficit de Natura (Richard Louv)

L' ampli espai natural que tenim ens possibilita dur a terme activitats exteriors, experimentar amb la terra i observar els cicles de les plantes, crear un espai que convidi a la reflexió i propiciar el contacte amb la natura a través dels sentits: olorar, observar, degustar, tocar i escoltar:

- Espai d'aprenentatge de cultiu ecològic i treball amb les diferents espècies que habiten a l'hort: tant plantes com animals.
- Espai de diàleg i de convivència.
- Espai de lectura.
- Espai lúdic i didàctic
- Espai d'experimentació, tant si plou com si fa sol.
- Espai fotogràfic.

Pretén atorgar una dimensió a La Terra com a casa comuna prioritzant el valor de la sostenibilitat: mantenir un planeta per als nostres alumnes i per les generacions del futur. Aquest és el deure que tenim en comú. Els alumnes tenen 1 hora cada 15 dies per treballar a l'hort de l'escola a part de poder interactuar amb la natura el temps de pati.

5.2.3. Projecte de Pastoral i Projecció Social

Tot el centre participa d'aquest projecte.

L'escola ofereix un projecte de Pastoral en clau cristiana. Aquest Projecte dóna sentit i coherència a la nostra oferta formativa i educativa.

Està articulada amb la resta de projectes que en el centre ens duen a terme. Està inspirada en la pedagogia de Pedro Poveda.

Partim d'aquests significats compartits:

- El valor prioritari de la persona com a centre dels nostres projectes i plans.
- L'horitzó de l'educació integral en la perspectiva de la plenitud personal.
- La referència a Jesucrist com a guia de la nostra proposta.
- La projecció social de la nostra tasca educativa.

Aquest projecte contempla la realitat social actual diversa i per tant en ella hi participen totes les persones del centre.

Contempla la visió de la realitat des de diferents nivells d'aprofundiment. Des del món sensible fins a realitats més espirituals Ho concebim com un procés. S'enriqueix des de l'aportació del pensament i les creences de les persones que formam la Comunitat Educativa. Ens proposam desenvolupar set eixos, al llarg dels anys vinents, en clau antropològica, espiritual i pedagògica.



5.2.4. Projecte de Comunicació

Adreçat a tota la comunitat educativa, es fa ressò de tot els projectes i activitats que es duen a terme des de la resta de comissions així com des de la resta de la Comunitat Educativa, recollint-ho i donant-ho a conèixer i deixant constància de la vida del centre. Estableix vincles i nexes de coneixement entre les famílies i l'escola i entre tots els que formam el centre.

El principal sentit d'aquest projecte és el del compromís de comunicació des de les accions d'escoltar-comunicar-compartir millorant els processos comunicatius amb tota la comunitat educativa. La presa de consciència de la importància de la comunicació i de la seva cura, la presència en les xarxes socials des d'un estil comunicatiu propi, la millora de la convivència a través de la comunicació, la coordinació del projecte lingüístic i la seva aplicació, la comunicació amb les famílies, la normalització lingüística són metes d'aquest projecte.

5.2.5. Projecte "De les TIC a les TAC"

Aquest projecte preten passar de les TIC (Tecnologies de la Informació i la Comunicació) a les TAC (Tecnologies d'Aprenentatge i Coneixement)

El Projecte de les TIC neix arrel de la importància d'integrar, en un primer moment, i normalitzar posteriorment l'ús de les tecnologies dins la nostra escola. Els alumnes de la darrera etapa d'Educació Primària i els alumnes d'ESO treballen amb un dispositiu personal Chromebook.

L'equip TIC treballa per sensibilitzar tota la Comunitat Educativa de la importància de les TIC a la societat en què vivim. Volem fomentar el bon ús i les bones pràctiques de les noves tecnologies i formar professors i alumnes en aquest entorn.

Consideram l'ús de les TIC com un mitjà per aconseguir un aprenentatge més global i fer partícip a l'alumnat del seu procés d'aprenentatge.

5.2.6. Projecte de Salut i Benestar

Cada any es detecten més casos d'obesitat infantil, degut sobretot als menjars ràpids i brioxeria i una manca d'activitat física, aquesta provocada per l'ús abusiu de les noves tecnologies. El pas de la infància a l'adolescència provoca desequilibris a nivell psíquic i físic que poden desembocar en trastorns de comportament i d'imatge desajustada de si mateix, aquest fet pot iniciar als joves en el consum de substàncies additives o propiciar conductes depressives. Davant aquest fet, el centre continuarà amb el projecte de salut i benestar per a tots els membres de la comunitat educativa fomentant hàbits de vida saludable.

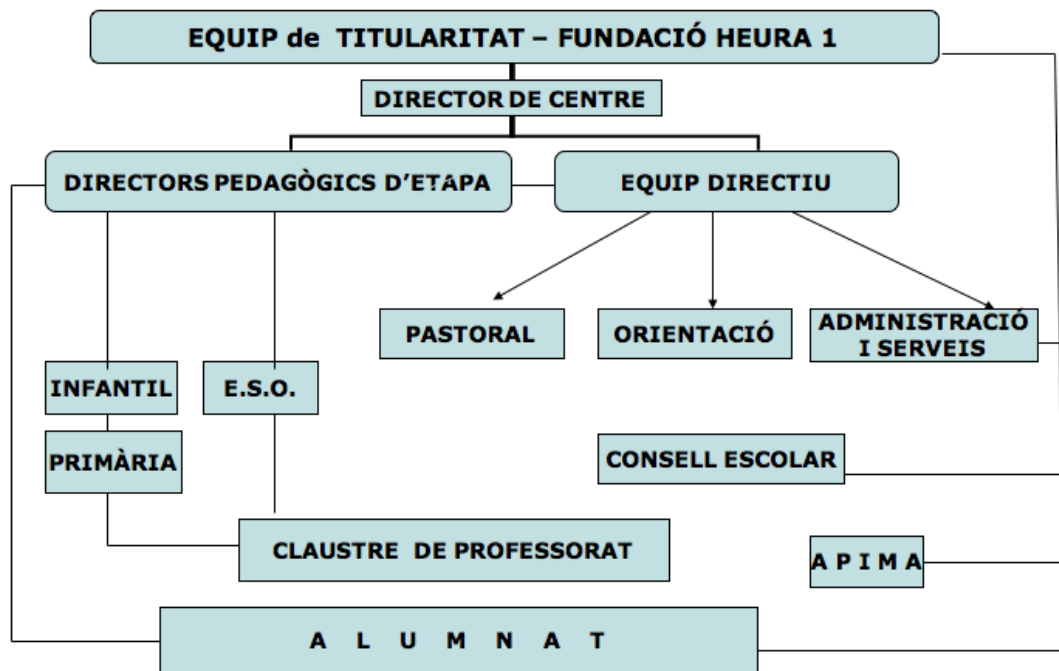


6. ESTRUCTURA ORGANITZATIVA DEL CENTRE

Els òrgans de govern queden regulats per la normativa vigent, que l'Administració revisa periòdicament pel que respecta a composició, renovació i funcions.

6.1. ORGANIGRAMA

ORGANIGRAMA DE FUNCIONAMENT DEL COL·LEGI PEDRO POVEDA



6.2. ÒRGANS DE GOVERN UNIPERSONALS.

a. El/la Director/a del centre és la persona que lidera la Direcció i la gestió Pedagògica del centre. Estableix relació directa amb l'Equip de Titularitat de Centres de la Institució Teresiana i amb el Patronat de la Fundació Heura 1. Manté una relació de coordinació amb els/les Directors/es d'Etapa. Promou l'aplicació del Projecte Educatiu a totes les instàncies del Centre. Dirigeix i coordina les activitats educatives, d'acord amb la legislació vigent. Convoca i presideix els actes acadèmics del centre. Executa els acords dels òrgans col·legiats dins l'àmbit de les seves competències i exerceix la coordinació del personal del centre. Participa amb l'equip de Titularitat en el procés de nomenament de personal docent i d'administració i de serveis del centre.

b. Els Directors/es Pedagògics d'etapa: Són les persones que coordinen l'acció educativa en col·laboració amb els diferents equips de cada etapa.

Promouen l'aplicació del projecte educatiu del Centre en cada etapa d'acord amb el projecte Educatiu Institucional.

c. El coordinador de Pastoral i Projecció Social: És la persona responsable de promoure, animar i seguir l'Acció Pastoral en el centre, tenint en compte el Caràcter Propi i el P.E.I.

d. El coordinador del Departament d'Orientació: Coordinar, amb l'Equip d'Orientació, l'acció orientadora del Centre, amb consonància amb el Projecte Educatiu del Centre.

e. L'Administrador/a: Persona que té a càrreg la direcció administrativa del Centre.

6.3. ÒRGANS DE GOVERN COL·LEGIATS.

a. La Fundació Heura 1 és la entitat jurídica que gestiona l'activitat del Centre. Té la representació davant l'Administració Educativa. Manté la coordinació amb la Direcció pedagògica del Centre. Està representada al Consell Escolar i a les activitats que requereixen la seva actuació. El seu Patronat està format per tres persones representants dels pares/mares del Centre i quatre persones representants de la Institució Teresiana. Té un conveni de funcionament amb el Secretariat de Centres educatius de la Institució Teresiana.

b. El Secretariat de Centres Educatius de la Institució Teresiana és la entitat responsable de la gestió pedagògica i de personal del centre. Manté relació directa amb la Direcció del Centre i, segons el conveni establert, amb la Fundació Heura 1.

c. L'equip directiu està format per: El director de centre, el director pedagògic d'Infantil i Primària, el director pedagògic de Secundària, el coordinador de Pastoral i projecció social, l'administrador. Són els responsables de la gestió acadèmica del Centre, de les relacions amb les diferents administracions i serveis, així com de la coordinació pedagògica amb el projecte educatiu.

d. El Consell Escolar està compost per:

- El Director/a del Centre que n'és el/la president/a
- 3 representants de la Fundació Heura 1
- 4 representants del Professorat del Centre
- 4 representants de les famílies del centre, dels quals un correspon a l'APIMA
- 1 representant del Personal d'Administració i Serveis
- 2 alumnes

- e. El Claustre és l'òrgan propi de participació del professorat en la gestió i la planificació educativa de l'escola. Està format pels docents del centre i és presidit per el/la Director/a.
- f. APIMA (Associació de Pares i Mares d'Alumnes). Està formada per pares i mares dels alumnes. Col·labora amb la Direcció del Centre i amb el Professorat en l'organització d'algunes activitats. participa en el Consell Escolar.

6.4. ELS SERVEIS

El personal no docent es compon de les persones que realitzen les tasques de:

- atenció a l'escola matiner
- vigilància i atenció al menjador escolar
- recepció
- administració
- neteja
- manteniment

Estan contractats per la Fundació Heura 1 segons la seva jornada i conveni i representats al Consell Escolar del Centre.

a. Escola matiner

És un servei que realitza la recepció dels alumnes abans de l'horari escolar i els atè fins el començament de l'horari lectiu. El desenvolupa dues monitores.

b. Menjador escolar

El personal que s'encarrega de l'atenció als alumnes a l'hora del dinar, així com de la vigilància durant el temps d'esplai està contractat per la Fundació Heura 1. L'empresa del menjador gestiona la cuina i la distribució del menjar.

Els alumnes poden utilitzar el servei de menjador de forma opcional. Els infants dinen per torns, dels més petits als més grans i realitzen activitats d'esplai i de biblioteca.

c. Servei de biblioteca

El Centre ofereix a la Biblioteca un espai i un ambient que faciliti l'estudi i el treball per aquells alumnes que dinen en el centre o que acompanyin als seus germans d'Educació Primària els horabaixes.

Està oberta de dilluns a divendres de 13:00 a 14:00 h. per a l'alumnat d'Educació Primària i de 15:00 a 17:00 per a l'alumnat d'Educació Secundària.

Per utilitzar-la és necessari:

- Respectar el silenci i el clima d'estudi.
- Portar el material necessari i no entrar i sortir constantment.
- No portar begudes ni menjar
- Respectar totes les normes de convivència del Centre.

d. Servei de recepció, secretaria i administració

El centre compta amb una persona dedicada a la recepció/comunicació i amb una administradora que s'encarrega de les tasques comptabilitat i gestió econòmica. Manté coordinació amb la Fundació Heura 1, el Secretariat de Centres de la I. Teresiana, la Direcció i el personal del Centre segons les seves competències.

e. Servei de neteja

Aquest servei el desenvolupen tres persones contractades per la Fundació Heura, amb horaris i retribucions segons el seu conveni laboral.

f. Servei de manteniment

Aquest servei el porta a terme una persona contractada per la Fundació Heura 1 que desenvolupa tasques de manteniment i jardineria segons el seu conveni laboral.

g. Equip d'Orientació Educativa

Està format per una Orientadora Escolar, una persona de Pedagogia Terapèutica, una Logopeda i una persona d'Atenció a la Diversitat. Du a terme el diagnòstic, l'orientació i acompanyament als alumnes així com la informació pertinent a les famílies. Està relacionat amb l'EOAP (Equip d'Orientació i Assessorament Psicopedagògic de la Conselleria d'Educació i Cultura de les Illes Balears)

7. COORDINACIÓ AMB SERVEIS I INSTITUCIONS

El centre està inserit al seu entorn de forma activa i corresponsable. El projecte educatiu del centre té incidència a la relació i coordinació amb els serveis i institucions.



La coordinació amb institucions suposa una pràctica significativa i col·laboradora amb el centre obrint la seva acció educativa amb entitats que la completen i enriqueixen.

Es poden assenyalar les següents:

- Secretariat de Centres Educatius de la Institució Teresiana a les activitats formatives, de consulta i seguiment laboral així com a de gestió laboral i administrativa.
- Conselleria d'Educació i Cultura de les Illes Balears a totes les accions administratives i de gestió.
- Conselleria de Salut amb el programa Alerta Escolar.
- Conselleria de Medi Ambient com a centre ecoambiental.
- Escola Oficial d'Idiomes amb el programa EOIES.
- CEP, en programes de formació de professorat.
- UIB, en la formació de l'alumnat en pràctiques.
- Athletic Club Esportiu del Col·legi Pedro Poveda per a la pràctica esportiva.
- Moviment ACIT JOVE
- Delegació diocesana d'Ensenyament.
- Plataforma Escola Catòlica, a nivell nacional i de les Illes Balears a l'assessoria administrativa i el diàleg i negociació de qüestions educatives i jurídic-laborals.
- Gestoria Oliver-Tous que gestiona la comptabilitat de la Fundació Heura, l'assessoria laboral i administrativa així com la contractació i seguiment laboral del personal del centre.
- Ajuntament de Palma mitjançant el seu programa "Palma Educa".
- IME: en activitats esportives
- Els serveis socials de protecció i ajuda a menors.
- Serveis mèdics de atenció a la salut.
- Serveis de prevenció de riscos laborals.
- Serveis educatius del barri: Associació de Veïnats, Parròquia, Casal de barri...
- Servei de menjador.

8. DOCUMENTS

8.1. PROJECTE LINGÜÍSTIC DEL CENTRE (PLC)

1. JUSTIFICACIÓ. CONTEXT SOCIOLINGÜÍSTIC DEL CENTRE (D'ACORD AMB EL P.E.C)

El Projecte Lingüístic de Centre (PLC) del col·legi Pedro Poveda s'entén com un procés de reflexió del tractament de les llengües que duim a terme al centre. El PLC forma part del Projecte Educatiu de Centre (PEC) i

té present tant el marc legal com la diagnosi de la realitat del centre i de la societat actual.

Pretén ser un instrument de treball que permeti el desenvolupament de les competències lingüístiques i que promogui entre la comunitat educativa el respecte envers totes les llengües.

L'objectiu prioritari del nostre PLC és desenvolupar les capacitats de l'alumnat en el domini de la llengua catalana, pròpia de les Illes Balears, de la llengua castellana i de l'anglès.

El centre es compromet, mitjançant aquest document, a treballar per tal d'assolir els objectius marcats per la normativa vigent, a col·laborar en la vitalitat de la llengua catalana en l'àmbit escolar, i a fomentar el respecte cap a la pluralitat lingüística.

El nostre centre, tenint en compte els trets d'identitat del PEC, considera adient puntualitzar els següents aspectes de la nostra opció lingüística:

- El català és la llengua pròpia del centre. És la llengua administrativa i la llengua que s'empra en l'activitat docent.
- El català és la primera llengua d'ensenyament i la llengua vehicular del centre.
- El castellà és la segona llengua del centre.
- Els alumnes han de poder utilitzar correctament el català i el castellà al final de l'escolaritat obligatòria
- La primera llengua estrangera és l'anglès, i per tal de reforçar el seu domini el centre ofereix l'aprenentatge de matèries no lingüístiques en anglès.
- La segona llengua estrangera és el francès, que s'ofertarà sempre que sigui possible per l'optativitat del centre.

El centre, amb la col·laboració de les famílies, durà a terme un estudi sobre el perfil sociocultural i d'usos lingüístics de l'alumnat per tal de poder respondre a les necessitats detectades.

L'enquesta es realitzarà telemàticament.

2. OBJECTIUS

L'objectiu prioritari del nostre PLC és que els alumnes tinguin un domini oral i escrit tant de la llengua catalana com de la llengua castellana al final de l'escolarització obligatòria, així com que tinguin una bona competència comunicativa en una llengua estrangera, l'anglès.

Altres objectius d'aquest PLC, que es deriven de l'objectiu prioritari, són els següents:



- Emprar la llengua catalana com a vehicle d'expressió normal del centre, tant en les actuacions externes com a les internes, i fer del català la llengua ambiental del centre
- Fomentar entre tots els membres de la nostra comunitat educativa la valoració positiva i el respecte envers la diversitat lingüística, com a font d'enriquiment personal i col·lectiu.
- Establir un pla d'acolliment per als alumnes d'incorporació tardana amb problemes en el domini de qualsevol de les dues llengües oficials, així com, si fos el cas, en el domini de la llengua anglesa.
- Fomentar l'ús de la llengua catalana, pròpia de les Illes Balears, com a pilar fonamental de la identitat d'un poble i una cultura.

3. EL TRACTAMENT DE LA LLENGUA CATALANA

El nostre centre ha estat pioner en la incorporació de la llengua catalana a l'ensenyament. Abans de l'aparició del RD 2193/79 i de l'Orde Ministerial de 25 d'octubre de 1979, que permetien, per primera vegada, l'entrada oficial de la nostra llengua als centres d'ensenyament, ja el 1977 s'incorporà el català a la nostra escola, on bona part de la comunitat educativa ja sentia la necessitat de recuperar la nostra llengua com a pilar fonamental de la identitat d'un poble.

Anys més tard, concretament el curs 1991-1992, i per decisió del claustre de professors, fórem també capdavanters en fer del català la llengua vehicular del centre i la llengua d'ensenyament.

En l'actualitat mantenim la decisió presa llavors, convençuts que la realitat sociolingüística així ho aconsella. La llengua que predomina a Palma, en la majoria d'àmbits, és la castellana; davant aquesta realitat consideram que el món educatiu ha de fer un esforç per tal de compensar aquesta situació i garantir la sostenibilitat lingüística i una bona competència lingüística dels nostres alumnes.

3.1. COM A VERTEBRADORA DE L'ENSENYAMENT

La llengua vehicular d'aprenentatge de l'escola és el català, com a llengua pròpia de les Illes Balears. El coneixement i el bon ús de la llengua es treballa en tots els àmbits de la vida escolar.

Tant el programari del centre com el fons de la biblioteca escolar és majoritàriament i sempre que és possible en català, d'una manera creixent.



Es vetlla perquè, en coherència, el català sigui també la llengua d'ús normal en les activitats extraescolars, a l'APIMA i el club esportiu.

3.2. COM A LLENGUA VEHICULAR I D'APRENTATGE

La llengua vehicular i d'aprenentatge de l'escola és el català. El coneixement i el bon ús de la llengua es treballa en tots els àmbits de la vida escolar, a més de l'àrea específica i les altres matèries no lingüístiques.

El català és la llengua vehicular i d'aprenentatge. El material d'aula, les explicacions del professor, la recerca d'informació a la xarxa, el material complementari... és en llengua catalana.

S'estableixen mesures individualitzades per als alumnes nouvinguts amb dificultats en llengua catalana a fi que puguin incorporar-se a la dinàmica de les classes en llengua catalana i al seu ús habitual.

El català és també la llengua de relació entre alumnes i professors a les aules i a les sortides i activitats complementàries fora del centre.

3.3.COM A LLENGUA DE L'ÀMBIT ADMINISTRATIU I DE COMUNICACIÓ DEL CENTRE

El català és la llengua vehicular i de cohesió del centre, en les relacions entre els membres de la comunitat educativa.

El català és la llengua dels documents administratius, les gestions i comunicacions internes i externes, les relacions entre els membres de la comunitat educativa, la retolació i l'ambientació del centre.

La web del centre, la revista escolar i la presència a les xarxes socials és en català, i aquesta és també la llengua amb una presència creixent en la biblioteca escolar. Es potencia també l'ús de programari en català.

S'afavoreix que la llengua catalana sigui la llengua de comunicació i de relació amb les famílies. Si la manca de coneixements de llengua catalana ho dificulta es fa servir una altra llengua pont i la documentació és bilingüe, facilitant l'exposició progressiva de les famílies a la llengua catalana.

La llengua catalana és la llengua d'ús normal en les activitats extraescolars, i es vetlla perquè el personal que desenvolupa aquestes activitats tenguí competència lingüística en les dues llengües oficials.



4. EL TRACTAMENT GLOBAL DE LES LLENGÜES CURRICULARS EN ELS PROCESOS D'ENSENYAMENT I APRENTATGE (CATALANA, CASTELLANA I ESTRANGERES) AMB L'OBJECTIU DE PROPICIAR-NE LA COORDINACIÓ I LA INTEGRACIÓ PER TAL DE MILLORAR-NE ELS RESULTATS

- La llengua és l'instrument que condiciona els altres aprenentatges i, a la vegada, les diferents àrees incideixen en el desenvolupament de les habilitats lingüístiques de l'alumnat.
- La llengua catalana, com a llengua vehicular, constitueix l'eix del tractament de les llengües i la base de l'adquisició de les capacitats en totes les llengües curriculars. També s'inclourà l'aprenentatge en llengua castellana i llengua anglesa en diverses matèries no lingüístiques.
- Les assignatures de Llengua Catalana, Llengua Castellana i Llengua Anglesa tenen consideració d'assignatures instrumentals bàsiques.
- Els professors de les diferents llengües es coordinaran en relació als elements coincidents del currículum per tal d'oferir un enfocament integrat de l'ensenyament de llengües:

-Unificar criteris metodològics i d'avaluació

-Evitar repeticions innecessàries o no planificades

-Preveure les interferències lingüístiques

-Promoure la transferència entre les llengües dels aprenentatges que són comuns

-Optimitzar els recursos humans i pedagògics.

4.1. TRACTAMENT GLOBAL DE LES DIFERENTS LLENGÜES

L'objectiu prioritari del nostre PLC és formar parlants plurilingües, amb competència plena en català, la llengua pròpia de les Illes Balears, i en castellà, al final de l'escolarització obligatòria, a més d'assegurar una bona competència comunicativa dels alumnes en una llengua estrangera, l'anglès.

La distribució d'hores en les tres llengües als diferents cursos és la següent, durant l'horari curricular és el següent:

	HORES DE CATALÀ	HORES DE CASTELLÀ	HORES D'ANGLÈS
4t d'EI	23		2
5è d'EI	23		2
6è d'EI	23		2
1r d'EP	18	3	4
2n d'EP	17	4	4
3r d'EP	17	3	5
4t d'EP	17	3	5
5è d'EP	17	3	5
6è d'EP	17	3	5
1r d'ESO	21	5	4
2n d'ESO	21	5	4
3r d'ESO	20	5	5
4t d'ESO	19.5	5.5	4

Per tal d'afavorir l'aprenentatge de l'anglès s'imparteix una àrea no lingüística en aquesta llengua a tots els cursos.

Les àrees no lingüístiques que s'imparteixen en anglès són les següents en el curs 1017-18:

MATÈRIES NO LINGÜÍSTIQUES EN LLENGUA ESTRANGERA (ANGLÈS)	
4rt EI	0
5è EI	0
6è EI	0
1r d'EP	Educació física
2n d'EP	Educació física
3r d'EP	Educació física
4t d'EP	Educació física
5è d'EP	Ciències de la Naturalesa
6è d'EP	Ciències de la Naturalesa
1r d'ESO	Biologia i Geologia
2n d'ESO	ABP
3r d'ESO	Biologia i Geologia
4t d'ESO	Biologia i Geologia

IDIOMES QUE S'EMPREN A LES ACTIVITATS IP5

	HORES CATALÀ	DE	HORES D'ANGLÈS
4t d'EI	4		1
5è d'EI	4		1
6è d'EI	4		1
1r d'EP	4		1
2n d'EP	4		1
3r d'EP	4		1
4t d'EP	3,5		1,5
5è d'EP	4		1
6è d'EP	3,5		1,5

4.2. MESURES PER A LA COORDINACIÓ I LA INTEGRACIÓ CURRICULAR

Com a mesures per a la coordinació i la integració curricular, l'equip directiu facilita espais de temps per coordinar i seqüenciar continguts. L'objectiu és optimitzar recursos, seqüenciar continguts i evitar-ne la repetició innecessària, per tal de millorar la competència lingüística dels alumnes.

Els espais de coordinació són els següents:

Coordinació àrees lingüístiques Primària (reunió trimestral)

Coordinació àrees lingüístiques Secundària (reunió setmanal)

Coordinació àrees no lingüístiques impartides en anglès (reunió trimestral)

5. PLANTEJAMENTS DIDÀCTICS SOBRE ELS QUALS ES FONAMENTA L'ENSENYAMENT DE LES LLENGÜES I COM S'ARTICULA AQUEST ENSENYAMENT. PREVISIONS METODOLÒGIQUES

LLENGUA CATALANA

Immersion lingüística

Al nostre centre la majoria d'alumnes comencen als 3 anys, amb la qual cosa la immersió lingüística es produeix de forma natural. Per afavorir adientment els recursos humans amb què comptam, propiciam

mesures com els ambients, els espais de treball, els desdoblaments, els agrupaments flexibles, els grups heterogenis i la utilització d'alumnat tutor amb els alumnes nouvinguts.

Llengua oral

La competència oral és prioritària perquè és la forma inicial d'introducció a la llengua. El domini de la llengua oral és fonamental per a vehicular el pensament i s'ha de treballar sempre i des de ben prest. Per aquest motiu es dedica una proporció significativa del temps a parlar, escoltar, entendre i conversar. Es promou la reflexió prèvia a l'expressió per tal de millorar l'autoconeixement i preparar l'alumnat a saber expressar-se amb autonomia, coherència i efectivitat.

Al llarg de les tres etapes es desenvolupen diferents situacions de parlar en públic, com l'exposició, el debat, la conversa, l'argumentació, el teatre, la ràdio, el joc o la lectura en veu alta. També es treballa l'escolta positiva i la coavaluació.

Llengua escrita

La lectura i l'escriptura es van introduir progressivament des d'infantil. El foment de la lectura es treballa de forma sistemàtica i continuada a les diferents àrees, des de la lectura de contes fins a textos literaris, textos d'assaig o mitjans de comunicació.

La planificació de l'aprenentatge de l'expressió escrita té en compte també les necessitats comunicatives de l'alumnat en els diferents nivells, que poden anar des d'escriure una nota o fer una llista fins a redactar un currículum vitae o participar en un certamen literari o a la revista escolar.

De la mateixa manera que amb la llengua oral, totes les àrees vetllen per un aprenentatge correcte i significatiu de la llengua escrita. La responsabilitat de l'aprenentatge de la llengua és assumida per tots els docents de totes les àrees.

LLENGUA CASTELLANA

Introducció de la llengua castellana

El centre, atesa la composició sociolingüística de l'alumnat, assegura una distribució coherent i progressiva del currículum de llengua castellana al llarg de l'etapa i estableix criteris que permetin reforçar i no repetir els continguts comuns que s'han programat en el currículum de l'àrea catalana.

Llengua oral

El centre té present que l'enfocament emprat en l'aprenentatge i ús de la llengua castellana inclogui activitats perquè l'alumnat adquireixi habilitats lingüístiques, amb especial èmfasi en la competència oral en els primers cursos.

Es treballa habitualment la llengua oral en totes les etapes a través de les diverses modalitats de textos orals: entrevista, conversa, dramatització, argumentació... Es treballen els diferents registres de la llengua.

Llengua escrita

L'ensenyament de la llengua escrita té com a objectiu aconseguir al final de l'ensenyament obligatori formar lectors i escriptors competents. Per aconseguir aquest objectiu s'apliquen les orientacions del currículum i es planifiquen activitats de lectura i escriptura que tenguin en compte les necessitats comunicatives i acadèmiques que té l'alumnat en els diversos nivells.

La llengua escrita es treballa coordinadament amb l'assignatura de llengua catalana per tal d'aprofitar-ne les transferències.

LLENGUA ANGLESA

L'aprenentatge de la llengua anglesa comença als tres anys i continua al llarg de tots els cursos, inicialment donant més importància a les habilitats orals per a poc a poc anar introduint les habilitats escrites.

Al final de cada etapa l'alumnat coneix els continguts establerts al currículum del Govern de les Illes Balears per tal d'arribar a ser capaços de comunicar-se en llengua estrangera en un entorn plurilingüe i multicultural.

El centre sol·licita a la Conselleria un auxiliar de conversa nadiu per a l'assignatura d'anglès i les àrees no lingüístiques en anglès. D'aquesta manera es potencia la millora curricular i les habilitats orals de l'alumnat.

Metodologia

Per tal de desenvolupar la capacitat d'utilitzar els coneixements de manera transversal i interactiva, la metodologia emprada prioritza les habilitats comunicatives enfront de la gramàtica. Es creen diferents situacions competencials per tal de desenvolupar la competència oral, com per exemple escoltar cançons, fer presentacions sobre temes transversals, escoltar, vídeos, interpretar personatges...



D'educació infantil (3 anys) fins a 5è d'educació primària: model educatiu AMCO

AMCO és una entitat que ens ofereix un programa educatiu innovador i pioner en l'ensenyament de la llengua anglesa. Aquest nou model s'imparteix durant aquest curs escolar a l'etapa d'Educació Infantil, primer, segon, tercer quart i cinquè d'Educació Primària.

El programa d'aprenentatge d'AMCO té metes específiques com el domini de la llengua anglesa, el desenvolupament de les competències per a la vida, l'aprendre a aprendre i l'enfortiment de les habilitats digitals. Aconseguir aquestes fites té com a condició la realització plena de l'ésser humà, a través d'un acompanyament educatiu que li permeti la manifestació total de les seves potencialitats portant a cada alumne a aprendre a ser feliç.

La proposta educativa d'AMCO vol donar resposta a les necessitats integrals d'educació i aprenentatge i es basa en els següents fonaments pedagògics: el pensament crític de l'alumnat, el desenvolupament de les intel·ligències múltiples, l'enfortiment de la intel·ligència emocional, la Teoria de la Veu Generadora i amb eines didàctiques que fomenten el desenvolupament de les habilitats de pensament i l'aprenentatge cooperatiu, l'ús d'organitzadors gràfics i el treball per projectes (problem based learning).

Assignatures no lingüístiques en llengua estrangera

Consisteix a reforçar l'horari dedicat a l'ensenyament de la llengua estrangera impartint total o parcialment una àrea o matèria no lingüística en aquesta llengua estrangera. L'objectiu a assolir és millorar la competència de l'alumnat en anglès perquè aquest sigui capaç d'utilitzar aquesta llengua com a usuari independent.

Cada curs, des de 1r d'educació primària, té una assignatura en llengua anglesa seguint la metodologia Aicle. També comptam amb un auxiliar de conversa nadiu per millorar els coneixements culturals i l'ús de l'anglès a l'aula.

Es segueix la metodologia AICLE, basada en les intel·ligències múltiples i el treball cooperatiu. Es treballa també per projectes.

A Secundària l'assignatura d'anglès s'imparteix amb desdoblament de totes les hores i es potencia l'anglès amb projectes internacionals d'intercanvi "Etwinning".

A 4rt d'ESO s'ofereix als alumnes la possibilitat de participar al programa de l'Escola Oficial d'Idiomes de Palma (EOIES) per tal d'obtenir un certificat oficial en llengua anglesa al final de l'etapa d'escolarització obligatòria.



Els recursos i materials específics són molt variats, i van des de contes, *flashcards*, jocs, material audiovisuals diversos, llibres de text, tant en paper com digitals, fitxes fotocopiables, llibres de lectura, diccionaris o entorns visuals d'aprenentatge.

Es treballa no només amb materials específics per a l'aprenentatge de la llengua anglesa, sinó també amb fonts reals i variades i recursos multimèdia, que afavoreixen l'atenció a la diversitat i l'ampliació de coneixements de tal forma que llenguatge i continguts apareixen integrats en un tot.

5.1. ACTIVITATS DE FOMENT DE L'HÀBIT LECTOR

Un objectiu del centre és el foment de l'hàbit lector en els alumnes, amb el convenciment que, a més d'una font de gaudi és també una font d'aprenentatge i contribueix a crear un pensament crític.

A les aules, i des de totes les àrees, es treballa la lectura de forma sistemàtica.

Es programen activitats destinades a fomentar la lectura, com són contacontes, el racó literari, la celebració del Dia del Llibre o el Certamen Literari.

A través del Pla Lector es coordinen les lectures que fan els alumnes al llarg de les diferents etapes, a fi que es coneguin tots els gèneres i subgèneres literaris de temàtica variada.

5.2. PLANTEJAMENTS SOBRE L'AVALUACIÓ DE LA COMPETÈNCIA COMUNICATIVA

La competència comunicativa comptarà com a eines d'avaluació, a més dels resultats de les avaluacions trimestrals dels alumnes en les diferents àrees, lingüístiques i no lingüístiques, les proves IAQSE

Els instruments d'avaluació es realitzaran d'acord amb la metodologia de cada àrea.

6.- MOTIVACIÓ DE LA DECISIÓ D'INCORPORAR, O NO, L'ENSENYAMENT EN UNA LLENGUA ESTRANGERA TENINT EN COMPTE LA REALITAT DEL CENTRE

El Centre, per tal de millorar la competència dels alumnes en llengua anglesa, imparteix a tots els cursos una àrea no lingüística en llengua anglesa.



Aproximadament un 66 % de l'assignatura es fa en llengua anglesa seguint la metodologia AICLE (CLIL).

"Aicle fa referència a les situacions en les quals les matèries o part de les matèries s'ensenyen a través d'una llengua estrangera amb un doble objectiu: l'aprenentatge dels continguts i l'aprenentatge simultani d'una llengua estrangera." (Marsh, 1994).

6.1. MESURES DE COORDINACIÓ ENTRE EL PROFESSORAT QUE IMPARTEIX UNA MATÈRIA NO LINGÜÍSTICA EN LLENGUA ESTRANGERA I ENTRE AQUEST I LA RESTA DEL PROFESSORAT

El professorat que imparteix una matèria no lingüística en llengua estrangera treballa de forma coordinada, emprant una mateixa metodologia (AICLE), de la qual rep formació específica regularment.

6.2.MESURES ORGANITZATIVES

Al centre existeix una comissió de treball dels professors d'àrees no lingüístiques impartides en anglès (Comissió AMCO).

6.3.DECISIONS METODOLÒGIQUES

Les àrees no lingüístiques impartides en anglès treballen amb la metodologia AICLE.

Alguns dels principis bàsics de l'impartiment d'AICLE / CLIL a l'aula:

- La llengua s'usa per a aprendre i a la vegada per a la comunicació.
- La matèria que s'estudia és la que determina el tipus de llenguatge que es necessita aprendre.
- La fluïdesa és més important que la correcció en l'ús de la llengua.

D'acord amb les denominades 4Cs del currículum (Coyle 1999), una lliçó de CLIL ben plantejada hauria de combinar aquests quatre elements:

- Contingut: Avançar en el coneixement, les destreses i la comprensió dels temes específics d'un currículum determinat.



- Comunicació: Utilitzar la Llengua per aprendre mentre s'aprèn a utilitzar la llengua mateixa. L'objectiu no és ensenyar gramàtica, sinó desenvolupar les habilitats comunicatives.
- Cognició: Desenvolupar les destreses cognitives que uneixen la formació de conceptes (abstractes i concrets), els coneixements i la llengua. Tenir en compte la taxonomia de Bloom a l'hora d'adequar les activitats a les capacitats i necessitats dels alumnes.
- Cultura: Exposició a perspectives variades de coneixements, valors i actituds compartits que ens facin més conscients dels altres i d'un mateix.

Plantejament a l'aula:

- La llengua oral hauria de precedir a la llengua escrita.
- L'ús de la llengua ha d'esser integradora i gradual.
- S'utilitzen textos adaptats als alumnes. Si és possible s'utilitzen textos autèntics.
- Les activitats han d'esser motivadores, encoratjadores i variades. En aquest sentit s'ha de crear un clima de confiança a l'aula on els errors es consideren un camí imprescindible per a aprendre.
- Donat que la metodologia CLIL/AICLE es basa principalment en el desenvolupament de les estratègies comunicatives s'ha de potenciar el treball en grup per fomentar l'intercanvi efectiu de informació en la llengua estrangera.

SCAFFOLDING: és un terme que prové de l'anglès que significa posar bastiments.

L'objectiu de "scaffolding" és donar suport, aportar seguretat i ajuda que permeti a l'alumnat arribar més lluny del que arribaria per ell tot sol. Al final del procés els bastiments es retiren i l'alumne pot avançar per ell mateix amb autonomia pròpia. És en aquest sentit que s'ha de tenir molt en compte la taxonomia de Bloom per tal de no enfrontar els alumnes amb activitats molt llunyanes a la seva àrea d'aprenentatge immediata; el "scaffolding" els permet fer una passa més enllà en el seu procés d'aprenentatge, donant suport i guiatge als alumnes a través de les activitats i evitant que les tasques es converteixin en inadequades pel seu nivell.

Algunes maneres d'aconseguir "scaffolding" a CLIL:

- Utilitzar llenguatge verbal i no-verbal.
- Proveir de feedback positiu.
- Mostrar exemples d'activitats.
- Donar suport lingüístic: escriure ajudes a la pissarra, escriure notes, resums, proveir d'ajudes visuals, classificar vocabulari...
- Pautar les activitats de tal manera que es simplifiquin. No es tracta de digerir els continguts per als alumnes, sinó de posar l'accent només en aquella part de la tasca efectivament pedagògica i útil per a la construcció de coneixement de l'alumne. Així, per

exemple, interessa crear activitats d'omplir els buits quan la intenció de la tasca és treballar aspectes claus; evitar preguntes ambigües si el que es pretén és clarificar conceptes; adequar el nivell lingüístic a les capacitats dels alumnes; crear activitats de skimming o de porga de informació rellevant per ajudar a entendre texts complicats; crear activitats de scanning o de cerca exhaustiva de informació per a texts relativament senzills sobre informació molt important; etc.

7. ESPECIFICACIO DE LES ÀREES, MATÈRIES O MÒDULS QUE S'IMPARTIRAN EN CADASCUNA DE LES LLENGÜES

Per al curs 2018-19 les diferents àrees s'impertiran en aquestes llengües:

DISTRIBUCIÓ HORÀRIA SETMANAL A EDUCACIÓ INFANTIL:

Curs	Català	Castellà	Anglès
4t E.I.	23		2
5è E.I.	23		2
6è E.I.	23		2

DISTRIBUCIÓ HORÀRIA SETMANAL A EDUCACIÓ PRIMÀRIA:

Distribució horària setmanal de 1r EP

ÀREES	Català	Castellà	Anglès
Ciències de la Naturalesa	3		
Ciències Socials	3		
Educació Artística	2		
Educació Física			2
Llengua Castellana i Lit.		3	
Llengua Catalana i Lit.	5		
Llengua Estrangera-Anglès-			2
Matemàtiques	4		
Religió Catòlica	1		

Distribució horària setmanal de 2n EP

ÀREES	Català	Castellà	Anglès
Ciències de la Naturalesa	3		
Ciències Socials	3		
Educació Artística	2		
Educació Física			2
Llengua Castellana i Lit.		4	
Llengua Catalana i Lit.	4		

Llengua Estrangera-Anglès-			2
Matemàtiques	4		
Religió Catòlica	1		

Distribució horària setmanal de 3r EP

ÀREES	Català	Castellà	Anglès
Ciències de la Naturalesa	3		
Ciències Socials	3		
Educació Artística	2		
Educació Física			2
Llengua Castellana i Literatura		3	
Llengua Catalana i Literatura	4		
Llengua Estrangera -Anglès-			3
Matemàtiques	4		
Religió Catòlica	1		

Distribució horària setmanal de 4rt EP

ÀREES	Català	Castellà	Anglès
Ciències de la Naturalesa	3		
Ciències Socials	3		
Educació Artística	2		
Educació Física			2
Llengua Castellana i Literatura		3	
Llengua Catalana i Literatura	4		
Llengua Estrangera -Anglès-			3
Matemàtiques	4		
Religió Catòlica	1		

Distribució horària setmanal de 5è EP

ÀREES	Català	Castellà	Anglès
Ciències de la Naturalesa	1		2
Ciències Socials	3		
Educació Artística	2		
Educació Física	2		
Llengua Castellana i Lit.		3	
Llengua Catalana i Lit.	4		

Llengua Estrangera-Anglès-			3
Matemàtiques	4		
Religió Catòlica	1		

Distribució horària setmanal de 6è EP

ÀREES	Català	Castellà	Anglès
Ciències de la Naturalesa	1		2
Ciències Socials	3		
Educació Artística	2		
Educació Física	2		
Llengua Castellana i Lit.		4	
Llengua Catalana i Lit.	4		
Llengua Estrangera-Anglès-			3
Matemàtiques	4		
Religió Catòlica	1		

DISTRIBUCIÓ HORÀRIA SETMANAL A EDUCACIÓ SECUNDÀRIA:

Distribució horària setmanal de 1r ESO

ÀREES	Català	Castellà	Anglès
Biologia i Geologia	2		1
Educació Física		2	
Educació Plàstica i Visual	3		
Geografia i Història	3		
Llengua Castellana i Lit.		3	
Llengua Catalana i Lit.	3		
Llengua Estrangera-Anglès-			3
Matemàtiques	3		
Música I	3		
Religió Catòlica	1		
ABP	2		
Tutoria	1		

Distribució horària setmanal de 2n ESO

ÀREES	Català	Castellà	Anglès
Física i Química	3		
Educació Física		2	
Geografia i Història	3		
Llengua Castellana i Lit.		3	
Llengua Catalana i Lit.	3		
Llengua Estrangera-Anglès-			3
Matemàtiques	4		

Música II	2		
Religió Catòlica	1		
Tecnologia	3		
ABP	1		1
Tutoria	1		

Distribució horària setmanal de 3r ESO

ÀREES	Català	Castellà	Anglès
Física i Química	2		
Biologia i Geologia			2
Educació Física		2	
Educació Plàstica i Visual	2		
Geografia i Història	3		
Llengua Castellana i Lit.		3	
Llengua Catalana i Lit.	3		
Llengua Estrangera-Anglès-			3
Matemàtiques	4		
Tecnologia	2		
Religió Catòlica	1		
ABP	2		
Tutoria	1		

Distribució horària setmanal de 4rt ESO

ÀREES	Català	Castellà	Anglès
Física i Química	3		
Biologia i Geologia	2		1
Educació Física		2	
Geografia i Història	3		
Llengua Castellana i Literaura		3,5	
Llengua Catalana i Literaura	3,5		
Llengua Estrangera-Anglès-			3
Matemàtiques	4		
Religió Catòlica	1		
Llatí	1		
Iniciació a l'activitat emprenedora i empresarial	3		
Tecnologia	3		
Tutoria	1		

8. ESTRATÈGIES ORGANITZATIVES I CURRICULARS PER DESENVOLUPAR LA COMPETÈNCIA COMUNICATIVA EN LLENGUA ORAL (LLENGUATGE VERBAL) EN LLENGUA CATALANA I, SI N'ÉS EL CAS, EN LES ALTRES LLENGÜES CURRICULARS.

En el cas d'EI, la immersió lingüística en llengua catalana, juntament amb el treball per ambients, facilita la competència comunicativa en llengua oral.

Tant a EP com a ESO, la competència comunicativa en llengua oral es treballa a les diferents àrees lingüístiques, així com també a les àrees no lingüístiques, posant l'alumne en situacions com el joc, el teatre, la presentació de projectes... que faciliten l'adquisició d'aquesta competència.

Mitjançant metodologies actives, com l'aprenentatge basat en projectes (ABP), es treballa la llengua oral d'una forma interdisciplinària, natural i integrada, tant amb la recerca d'informació com amb el debat d'idees com amb la presentació dels aprenentatges assolits. La idea és impulsar des de diferents àrees curriculars projectes d'aprenentatge integrals, tot motivant la creativitat dels alumnes, el treball en equip, la presa de decisions i el seu major interès i responsabilitat pel seu procés d'aprenentatge.

En aquest sentit, una experiència innovadora per al curs 2017-18 és la incorporació de la ràdio, que permetrà treballar l'estàndard oral de la llengua, tant en català com en castellà i anglès. Dues hores a la setmana els alumnes de 3r d'ESO, les hores d'ABP, prepararan i enregistraran un programa de ràdio setmanal. L'objectiu, a més de partir d'una experiència real –l'enregistrament d'un programa informatiu mitjançant la tecnologia pròpia de la ràdio digital-, és millorar la competència lingüística, especialment l'ús de la llengua oral, amb els diferents graus de formalitat que requereixen els gèneres radiofònics treballats. Els *podcast* seran a la pàgina web de l'escola, a l'abast de tota la comunitat educativa.

En el cas de l'anglès, a ESO, seguint la normativa de la Conselleria d'Educació, el centre ha desdoblant els grups per tal de facilitar l'adquisició de la competència lingüística oral, a més de comptar amb un auxiliar de conversa, quan és atorgada per la Conselleria d'Educació. Aquest desdoblament també té lloc a algunes hores de Lengua Castellana i Llengua Catalana.

9. CRITERIS PER A L'ATENCIÓ ESPECÍFICA D'ALUMNES D'INCORPORACIÓ TARDANA AMB DÈFICIT DE CONEIXEMENT DE LLENGUA CATALANA I, SI TAMBÉ FOS EL CAS, DE LLENGUA CASTELLANA

El centre posa els mecanismes necessaris per tal que l'alumnat que s'incorpora tardanament al nostre sistema educatiu i que no coneix alguna o cap de les nostres llengües oficials, en acabar l'ensenyament, conegui ambdues de la mateixa manera.

Amb els alumnes nouvinguts es segueix un pla d'actuació individualitzat. Primerament s'avalua el seu nivell de coneixement de les llengües i a partir d'aquí es fa un suport (dins i fora de l'aula) i es concreta un pla de treball, de manera coordinada entre departament d'orientació i professorat, decidint estratègies a seguir i mesures organitzatives.

Per tal d'afavorir els recursos humans amb què comptam, el centre propicia mesures com els ambients, els espais de treball, els desdoblaments, els agrupaments flexibles, els grups heterogenis i la utilització d'alumnat tutor o parella de conversa.

Es preveu avaluar l'evolució d'aquest alumnat trimestralment.

10. CRITERIS GENERALS PER A LES ADEQUACIONS DEL PROCÉS D'ENSENYAMENT DE LES LLENGÜES A LA REALITAT SOCIOLINGÜÍSTICA DEL CENTRE AMB L'OBJECTIU D'ASSOLIR EL DOMINI DE LES DUES LLENGÜES OFICIALS AL FINAL DE L'ESCOLARITAT OBLIGATÒRIA

El centre, tenint present l'entorn sociolingüístic que l'envolta, estableixi un pla d'actuacions per fomentar el coneixement i ús de la llengua catalana i contribuir al procés de normalització lingüística.

Les sortides didàctiques promouen el coneixement i estima a la cultura i patrimoni propis, i a l'escola celebren festes i tradicions (Sant Jordi, Sant Antoni,...) i treballam la cultura popular a través de rondalles, cançons, jocs...

Es valora la multiculturalitat com un factor enriquidor que permet el contacte entre cultures diverses a través del coneixement i el respecte, fent de la llengua catalana, pròpia de les Illes Balears, un element de cohesió que afavoresqui la convivència.

El centre es preocupa de conèixer les llengües familiars dels alumnes diferents a les dues llengües oficials i de fer-les presents.

El centre col·labora i dóna a conèixer a les famílies el programa Vivim Plegats (ensenyament de castellà i català a adults nouvinguts).

Com a mesures que ajuden a valorar la diversitat lingüística i a la vegada a fer del català una llengua de cohesió, comptam amb la figura del "mediador intercultural", els voluntaris lingüístics i les trobades interculturals família-escola.

11. APLICACIÓ, DIFUSIÓ, SEGUIMENT I AVALUACIÓ DEL PROJECTE

Els òrgans del centre que tenen cura de l'aplicació del PLC són l'Equip Directiu i la Comissió de Comunicació i Normalització Lingüística, que vetllaran pel compliment dels objectius proposats i planificaran estratègies per corregir possibles mancances i elaborar un pla de millora.

El PLC ha de ser conegut per tota la comunitat educativa, a més dels monitors d'activitats extraescolars.

Per tal de fer el seguiment del PLC s'avaluaran:

- Objectius
- Resultats àrees lingüístiques (a través de les proves IAQSE)
- Resultats de les àrees no lingüístiques impartides en anglès
- Des de totes les àrees es tindrà cura de l'expressió oral i escrita dels alumnes
- Temps de coordinació
- Recursos i materials
- Activitats de foment de la llengua catalana (dia del llibre, certamen literari, racó literari, voluntaris lingüístics)
- Retolació del centre
- Programari
- Noves adquisicions de la biblioteca
- Evolució de l'aprenentatge dels alumnes nouvinguts (material, recursos,...)

El PLC es revisarà a la Memòria, cada any, i s'elaborarà un pla de millora.



8.2. PALIC. Pla d'Acolliment Lingüístic i Cultural

1. JUSTIFICACIÓ

La realitat del nostre sistema educatiu contempla la possibilitat que un alumne procedent d'una altra comunitat educativa i d'un país estranger es pugui incorporar a un centre educatiu tant a l'inici com al llarg del curs escolar. Aquests alumnes són escolaritzats a través de la Conselleria d'Educació, la qual rep a la família i li assigna un centre en funció de la disponibilitat de places.

El centre és el responsable d'acordar el conjunt de procediments d'actuació que es durà a terme per facilitar la integració i l'adaptació d'aquests alumnes al nostre sistema educatiu i així possibilitar el desenvolupament formatiu en igualtat de condicions.

2. PROTOCOLS O PROCEDIMENTS D'ACTUACIÓ

2.1. Per a l'atenció a l'inici de curs de l'alumnat amb desconeixement d'una o de les dues llengües oficials:

a) Avaluació inicial

Cal realitzar una avaluació i observació inicial per tal de conèixer el nivell de l'alumne en les àrees instrumentals i el seu nivell de llengua oral i escrita per tal de planificar el seu itinerari escolar.

Aquesta avaluació es durà a terme de forma conjunta entre el professorat d'àrea i la PT i/o Orientadora a les àrees instrumentals. Tenint en compte que a la resta d'àrees cada professor pot dur a terme, de la mateixa manera, una prova inicial contant amb la col·laboració del Departament d'Orientació.

A partir de les informacions tretes del nivell de competència que presenti l'alumne es determinarà els tipus d'adaptacions que són necessàries en cada cas.

b) Mesures o actuacions per a l'atenció individualitzada:

➤ Actuacions de l'Equip Directiu

L'Equip Directiu ha d'acollir a la família abans d'iniciar les classes, si és possible, i donar a conèixer els trets característics del centre així com informar-la del nostre Projecte Educatiu. El primer contacte ha de ser el màxim acollidor possible. La informació donada per part del representant de l'escola ha de ser entenedora i pràctica per a la família.

Informació que cal donar a la família:

- Característiques del projecte educatiu del centre
- Procés de matriculació
- Horaris del centre
- Quotes
- Relació família-escola
- Presentació dels espais del centre
- Fer entrega del document necessaris: autorització ús d'imatges, autorització sortides...

Informació que es pot recollir (Es pot fer emprar la plantilla Annex 1)

- Situació familiar
- Historial d'escolarització de l'alumne
- Adreça i telèfon de contacte

➤ Actuacions del Tutor/a

El tutor ha de ser per a l'alumne i la família el millor referent. Una vegada informat el tutor del nou alumnat que tindrà, ha de fer el possible per rebre a la família abans que comencin les classes. En aquesta primera entrevista, en la qual pot comptar amb la col·laboració del Departament d'Orientació, ha de recollir informació relativa a la situació familiar així com informar a la família d'aspectes importants referents al funcionament de l'aula.

Informació a recollir:

- Composició familiar
- Situació laboral dels pares
- Data d'arribada a les Illes Balears

Informació a aportar a la família:



- Material necessari
- Horari de l'alumne/a i calendari escolar
- Sistema de comunicació família-escola
- Procés d'acollida que seguirà el centre

Una vegada iniciat el curs escolar i per tant incorporat l'alumne a les classes, el tutor/a ha d'assegurar que l'alumne sigui degudament atès en totes les activitats que realitzi i estar informat del procés d'adaptació de l'alumne a les diferents àrees. És necessari que prepari a l'alumne/a davant situacions escolars que per a ell/a poden ser estranyes: festes, excursions... El tutor/a ha d'informar sempre al Departament d'Orientació aspectes com: absentisme, situacions familiars conflictives, dificultats de socialització de l'alumne/a.

Essent la llengua catalana la llengua vehicular del Centre, aquesta serà la que el tutor emprarà a les reunions de grup-classe, dedicant un temps després a les famílies que no ho puguin entendre; en la reunió amb la família, el centre facilitarà la comunicació aplicant les mesures adients; si és per escrit, es farà en català i castellà.

2.2. Per a l'acolliment de l'alumnat d'incorporació tardana

a) Recepció alumnat i família

L'Equip Directiu ha d'acollir a la família abans d'iniciar les classes, si és possible, i donar a conèixer els trets característics del centre així com informar-la del Projecte Educatiu del Centre. El primer contacte ha de ser el màxim acollidor possible. La informació donada per part del representant de l'escola ha de ser entenedora i pràctica per a la família.

Informació que cal donar a la família:

- Característiques del projecte educatiu del centre
- Procés de matriculació
- Horaris del centre
- Quotes
- Relació família-escola
- Presentació dels espais del centre

- Fer entrega del document necessaris: autorització ús d'imatges, autorització sortides...

Informació que es pot recollir (Annex 1):

- Situació familiar
- Historial d'escolarització de l'alumne
- Adreça i telèfon de contacte

➤ Actuacions del Tutor/a

El tutor ha de ser per a l'alumne i la família el millor referent. Una vegada informat el tutor del nou alumnat que tindrà, ha de fer el possible per rebre a la família abans que comencin les classes. En aquesta primera entrevista, en la qual pot comptar amb la col·laboració del Departament d'Orientació, ha de recollir informació relativa a la situació familiar així com informar a la família d'aspectes importants referents al funcionament de l'aula.

Informació a recollir:

- Composició familiar
- Situació laboral dels pares
- Data d'arribada a les Illes Balears

Informació a aportar a la família:

- Material necessari
- Horari de l'alumne/a i calendari escolar
- Sistema de comunicació família-escola
- Procés d'acollida que seguirà el centre

Una vegada iniciat el curs escolar i per tant incorporat l'alumne a les classes, el tutor/a ha d'assegurar que l'alumne sigui degudament atès en totes les activitats que realitzi i estar informat del procés d'adaptació de l'alumne a les diferents àrees. És necessari que prepari a l'alumne/a davant situacions escolars que per a ell/a poden ser estranyes: festes, excursions... El tutor/a ha d'informar sempre al Departament d'Orientació

aspectes com: absentisme, situacions familiars conflictives, dificultats de socialització de l'alumne/a.

b) Formalització de la matrícula

La família disposa de tres dies hàbils per formalitzar la matrícula al centre. Tota la documentació necessària se li entregarà a la primera entrevista on se li explicarà quins són els documents importants que ha de lliurar al centre.

c) Adscripció a curs i grup

L'escolarització d'aquest alumnat es farà atenent a les seves circumstàncies, coneixements, edat i historial acadèmic. Quan presentin un desfasament en el nivell de competència curricular de més de dos anys poden ser escolaritzats en el curs inferior al que els correspon per edat.

d) Avaluació inicial

Cal realitzar una avaluació i observació inicial per tal de conèixer el nivell de l'alumne en les àrees instrumentals, el seu nivell de llengua oral i escrita i la seva capacitat de relació i comunicació (Annex 2) per tal de planificar el seu itinerari escolar.

Aquesta avaluació es durà a terme de forma conjunta entre el professorat d'àrea i la PT i/o Orientadora a les àrees instrumentals. Tenint en compte, que a la resta d'àrees cada professor pot dur a terme de la mateixa manera una prova inicial contant amb la col·laboració del Departament d'Orientació.

A partir de les informacions tretes del nivell de competència que presenti l'alumne es determinarà els tipus d'adaptacions que són necessàries en cada cas.

e) Integració en el grup

Els alumnes des del primer moment han d'entrar en la mateixa dinàmica que la resta i per tant cal assegurar que coneguin i compreguin les normes de compliment general: l'espai on s'han de moure, els hàbits, horaris i normes, l'organització del centre en general i de l'aula en particular.



f) Mesures o actuacions per a l'atenció individualitzada:

- Amb l'alumnat

Sempre que es pugui s'anticiparà l'entrada de l'alumne nou als companys, fomentat actituds d'interès per conèixer aspectes dels seu país. Per tant, és important que el tutor prepari l'arribada del nou alumne/a prèviament amb el grup classe.

El tutor/a, designarà algun company acollidor que ajudi a la integració de l'alumne/a nouvingut/da.

El tutor/a s'haurà d'assegurar que el nou alumne/a rep la informació adequada referent a l'organització de l'aula, horaris, normes...

- Amb les famílies

El tutor/a rebrà a la família una vegada s'hagi pogut avaluar el nivell de competència de l'alumne i així informar a la família de les mesures educatives que es duran a terme així com si fos necessari qualche tipus d'adaptació significativa.

g) Seguiment

El professor/a de suport i el tutor/a durà a terme un seguiment més acurat del procés d'adaptació del nou alumne al seu grup i del procés educatiu que va seguint. Aquest seguiment es durà a terme a través d'observacions i entrevistes individuals que es puguin dur a terme.

i) Espais

L'acolliment de l'alumne/a es farà sempre dins el seu grup de referència.

3. MESURES ORGANITZATIVES

3.1 Mesures (Tallers, aula d'acolliment, suport...)

❖ Projecte "Voluntaris lingüístics": L'escola promou l'acció dels voluntaris lingüístics, que col·laboren a la integració i immersió dels alumnes nouvinguts com a parelles lingüístiques. La professora de Llengua Catalana com a responsable del projecte serà l'encarregada d'organitzar

als voluntaris així com orientar-los en l'acompanyament que han de fer a l'alumne nouvingut.

S'aprofitaran especialment els moments de pati per tal d'ajudar a l'alumne nou a la seva integració social.

❖ Suport: El departament d'orientació haurà de tenir en compte l'atenció individualitzada de l'alumne dins l'aula a les àrees instrumentals. Quan sigui necessari es podrà dur a terme aquest suport fora de l'aula per reforçar conceptes que no s'estigui treballant el grup en aquell moment. Aquesta atenció més personalitzada es podrà mantenir tot el temps que l'alumne ho necessiti.

4. MESURES CURRICULARS

4.1 Estratègies metodològiques

4.2. Adaptacions curriculars

Seguint les directrius de l'Article 14 del Decret 39/2011 el nostre centre adoptarà les mesures necessàries per l'acolliment i l'adaptació dels alumnes nouvinguts per tal que puguin assolir tan aviat com sigui possible la competència lingüística que els permeti aprofitar el currículum propi del curs als qual estan adscrits.

Aquestes mesures inclouen:

Mesures ordinàries de suport: quan l'alumnat tingui coneixement d'algunes de les llengües oficials de la nostra comunitat i el seu nivell de competència no presenti un desfàs curricular de més d'un curs escolar, les mesures a adoptar no afectaran al currículum. Es fomentaran dins el grup referent estratègies metodològiques que facilitin la seva participació dins el grup.

- Treballs per projectes
- Treballs en grup
- Reforçament de continguts

Mesures específiques de suport: quan l'alumnat presenti un desconeixement de les dues llengües oficials i/o quan el seu nivell de competència curricular mostri un desfàs superior a dos cursos, les

mesures a adoptar hauràn de implicar canvis en el currículum. Això implica adaptacions significatives en els continguts i/o en els estàndards d'aprenentatge. D'aquestes adaptacions s'informarà sempre a la família i se farà una avaluació trimestral per tal de valorar la seva adequació.

4.3 Avaluació (qui avalua, què, com i quan)

Es farà una primera avaluació inicial per valorar els coneixements de l'alumnat a les àrees instrumentals i determinar si pot seguir el currículum ordinari o si són necessàries adaptacions significatives. En aquest primer anàlisi participaran els professors d'àrea i la PT.

Durant el procés s'avaluaran els aprenentatges assolits per l'alumnat així com les mesures adoptades per facilitar aquests aprenentatges. Aquesta avaluació es farà de forma conjunta entre professors d'àrea i PT, la qual haurà d'informar al tutor/a.

4.5 Actuacions per donar a conèixer a aquest alumnat les característiques culturals, lingüístiques i històriques de les Illes Balears.

5. COL·LABORACIÓ AMB ELS SERVEIS EXTERNS

5.1 Relació de serveis externs amb els quals es col·labora

El centre col·laborarà amb Serveis Socials Est, el qual ens pertoca per zona. La demanda de la seva intervenció la durà a terme el centre com a qualsevol altre cas davant una situació de sospita de risc o d'absentisme, seguint el protocols que aquest servei té programats per aquests efectes. El responsable serà sempre el Departament d'orientació, el qual es mantindrà periòdicament de forma coordinada.

6. PROCEDIMENTS PER A L'AVALUACIÓ I EL SEGUIMENT DEL PROGRAMA

Aquest programa té caràcter permanent i almenys cada dos anys, serà sotmès a un procés d'avaluació i revisió en el si de la comunitat escolar i del propi Consell Escolar.

– Tanmateix, és necessari que cada any es faci una revisió en el cas que hi hagi canvis en les condicions i/o recursos disponibles perquè quedin reflectits en la programació anual.

- Al final de curs es farà un informe de progressió, on s'indicaran quantes hores de cada assignatura l'alumnat realitza a l'aula de suport i quantes a l'aula ordinària i si s'ha fet adaptació curricular o no de cada matèria. Aquest seguiment el durà a terme el/la professor/a de PALIC amb l'ajuda del DO. A final de curs, es contemplarà la necessitat o no de continuar en el programa el curs vinent.
- Es farà un informe final d'abandonament del PALIC de tot l'alumnat inclòs en el programa. Aquest informe s'elaborarà conjuntament entre el professorat de PALIC i el de llengua catalana (si escau, amb ajuda d'altres membres de l'equip educatiu) quan l'alumne/a acabi la seva permanència en el programa (no necessàriament al mes de juny, pot ser abans) i en ell s'indicarà el grau de consecució dels objectius, les àrees treballades i la resposta individual davant.

ANNEX 1

FULL DE RECOLLIDA DE DADES PER ALUMNES NOUINGUTS

Nom i Llinatges:

.....

DADES PERSONALS

Data de naixement:..... País de procedència:.....

Data d'arribada a Espanya:..... Data d'arribada a les Illes Balears:.....

Composició familiar:

.....

.....

El pare fa feina: Si NO Professi6:

.....

La mare fa feina: Si NO Professi6:

.....



Domicili:

DADES ESCOLARS

Curs al que està adscrit:

Escolarització prèvia (curs, nivell d'assistència, repetició de cursos):.....

.....
.....

Llengua/es familiars:

.....
.....

OBSERVACIONS:

.....
.....
.....
.....
.....

ANNEX 2

GRAELLA OBSERVACIÓ DE L'ALUMNAT NOUINGUT

NOM DE L'ALUMNE:			
.....			CURS:
PROCEDÈNCIA:			
TUTOR/A:			
TRIMESTRE:			
PROFESSOR QUE FA L'OBSERVACIÓ:			
MATÈRIA:			
ACTITUDS I HÀBITS DE TREBALL	OBSERVACIONS		
	Sempre	De vegades	Mai



P r e d i s p o s i c i ó	Positiva			
	Indiferent			
	Negativa			
H à b i t s d e t r e b a l l	Constant			
	Cuidadós			
	Irregular			
	Passiu			
R e l a c i ó c o m p a n y s	Es relaciona positivament amb tothom			
	No es relaciona			
	Es relaciona negativament			
	Només es relaciona amb alumnes nouvinguts			
T a s q u e s	Du el material			
	Fa els deures a casa			
	Presenta el dossier i els treballs			
OBSERVACIONS:				



9. DIFUSIÓ, SEGUIMENT I AVALUACIÓ DEL PEC

9.1. Mesures per a la difusió

El Projecte Educatiu del Centre té una difusió ampla que inclou els membres de la comunitat educativa i arriba a les instàncies administratives i educatives relacionades amb el centre. Està lligat al Projecte educatiu institucional programat des del Secretariat de Centres educatius de la Institució Teresiana a Espanya i està obert a les reformes i adaptacions oportunes. Algunes mesures per a la seva difusió son:

- Presentació al professorat i personal no docent del centre, especialment al de nova incorporació.
- Informació a les reunions de pares i mares del col·legi
- Intervenció de la Fundació Heura 1 a la seva difusió
- Coneixement per part de l'APIMA, Club Esportiu i entitats educatives.
- Difusió davant la Conselleria d'Educació i Cultura de les Illes Balears, Patronal de l'Escola Catòlica de les I. Balears i Secretariat de Centres Educatius de la Institució Teresiana a Espanya.
- Altres instàncies que es consideren oportunes.
- S'utilitzen els mitjans de comunicació i tecnològics propis del centre: revista escolar, plana web, comunicacions oficials... etc.
- Altres mesures que es consideren oportunes.

9.2. Mecanismes de seguiment

Els mecanismes de seguiment seran marcats per la Titularitat en diàleg amb l'Equip Directiu del Centre. Arribaran a les persones i col·lectius implicats a la Comunitat Educativa. Es marcarà la previsió de temps i formes de seguiment amb l'objectiu de correlacionar el contingut expressat amb la pràctica educativa que es realitza.

9.3. Mecanismes d'avaluació i indicadors d'avaluació

L'avaluació té l'objectiu de revisar i adequar el Projecte Educatiu de Centre a la seva realització. Permet establir els elements necessaris de correcció i de millora. S'aplica una pauta d'avaluació per ser aplicada a nivell personal i col·lectiu, amb una periodicitat de tres anys.

Es consideren indicadors d'avaluació els següents:

- Nombre de persones que participen a l'avaluació
- Tant per cent d'elements que es consideren revisables.
- Freqüència d'aportacions que manifesten la necessitat d'una adequació entre teoria i pràctica.

- Nombre de reunions amb finalitat avaluadora.
- Nombre d'actuacions realitzades per adaptar els documents del centre a la pràctica educativa: Pla de convivència, Concreció Curricular (CC). Reglament d'Organització i Funcionament (ROF), Pla d'Acció Tutorial (PAT), Projecte Lingüístic de Centre (PLC) i el Pla d'Atenció a la Diversitat (PAD) .
- Altres indicadors que es consideren oportuns.

